

La Mia Estate .it  
By GIOCAMONDO



SARDEGNA

HOTEL & CLUB VILLAGE MARINA MANNA 3\*

Tel 0736 343440 - 0736 336339  
[www.lamiaestate.it](http://www.lamiaestate.it)

## INFORMAZIONI UTILI PER IL TUO SOGGIORNO ESTIVO

Benvenuti all'inizio del vostro soggiorno estivo  
con Giocamondo La Mia Estate!

In questa brochure troverete tutte le  
informazioni di cui avrete bisogno per il vostro  
viaggio in Italia.

Vi aspettiamo e vi auguriamo di trascorrere  
un'esperienza indimenticabile con noi!

#wepromise

**Da 20 anni ti promettiamo  
l'esperienza più importante della tua vita!**



Prima della partenza

# VIAGGIO IN BUS / TRENO / AUTONOMO

## DOCUMENTI NECESSARI

- **FOTOCOPIA DELLA TESSERA SANITARIA**
- **MODULO CONSENSO GENITORI OBBLIGATORIO** che troverete in area riservata Giocamondo Club dal 31 Maggio nella sezione documenti da compilare e firmare online entro il 9 Giugno 2024
- **N.B.:** qualora nella città di partenza designata, il ragazzo fosse accompagnato o affidato ad una persona diversa dal genitore, si prega di compilare il modulo/autorizzazione (Scaricabile dal sito [www.lamiaestate.it](http://www.lamiaestate.it)) e consegnarlo all'accompagnatore Giocamondo presente sul posto

## INFORMAZIONI IMPORTANTI

### IMPORTANTE VIAGGIO CON TRENO IN TRANSITO:

**Obbligatorio** farsi trovare sul binario di transito almeno 10 minuti prima dell'orario di arrivo del treno e dirigersi verso la carrozza indicata al fine di permettere all'operatore a bordo di far salire i ragazzi e acquisire la documentazione necessaria.

### IMPORTANTE VIAGGIO AUTONOMO:

Per coloro che hanno selezionato l'arrivo autonomo in struttura segnaliamo che sarà indicato anche per loro un orario consono per l'arrivo in struttura e per permettere la migliore accoglienza e assistenza possibile evitando così affollamenti agli arrivi.

#### **È fondamentale attenersi agli orari comunicati.**

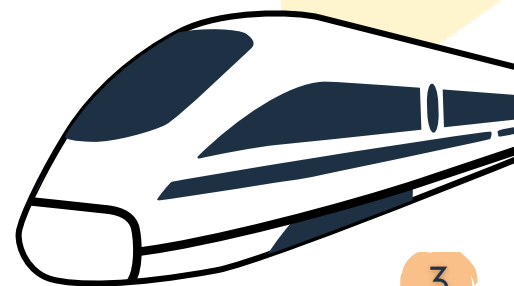
In caso di richieste o esigenze particolari vi preghiamo di scrivere alla **mail della struttura e attendere conferma.**

#### Procedura per l'arrivo e la partenza

**ARRIVO IN STRUTTURA:** all'arrivo, nei tempi stabiliti dalla convocazione di viaggio, sarà presente il nostro personale per accogliervi e fornirvi la documentazione necessaria, oltre che per eventuali comunicazioni.

*Dopo aver effettuato tutte le procedure di cui sopra, vi preghiamo di non prolungare la vostra permanenza in loco per garantire il regolare svolgimento del soggiorno. L'accesso alle camere e agli spazi dedicati al nostro utilizzo è vietato.*

**PARTENZA:** si chiede di recarsi in struttura all'orario indicato nella convocazione di viaggio. Il nostro staff sarà a vostra disposizione per la consegna di eventuale documentazione e vi chiederà di firmare la modulistica necessaria al ritiro del minore, a cui sarà allegata copia del documento del genitore/tutore.



Prima della partenza

## VIAGGIO IN AEREO

### DOCUMENTI NECESSARI

- **CARTA DI IDENTITÀ O PASSAPORTO IN ORIGINALE**, in corso di validità, in ottime condizioni e senza lacerazioni
- **"DELEGA DI ACCOMPAGNO"** scaricabile dal nostro sito [www.lamiaestate.it](http://www.lamiaestate.it) nella sezione "Convocazioni di Viaggio". Tale modulo è obbligatorio e dovrà essere portato in originale il giorno del viaggio unitamente alla fotocopia del documento di identità del genitore/tutore legale
- **FOTOCOPIA DELLA TESSERA SANITARIA**
- **MODULO CONSENSO GENITORI OBBLIGATORIO** che troverete in area riservata Giocamondo Club dal 31 Maggio nella sezione documenti da compilare e firmare online entro il 9 Giugno 2024
- **N.B.:** qualora nell' aeroporto designato, il ragazzo fosse accompagnato o affidato ad una persona diversa dal genitore, si prega di compilare il modulo/autorizzazione (Scaricabile dal sito [www.lamiaestate.it](http://www.lamiaestate.it)) e consegnarlo all'accompagnatore Giocamondo presente sul posto.

### BAGAGLI

Tutti i passeggeri hanno la facoltà di imbarcare un solo bagaglio a mano di dimensioni standard indicate dalle compagnie aeree (generalmente non eccedenti la somma dei lati per un totale di 115 cm) e di peso non superiore a 8 kg. Nel bagaglio a mano è sempre utile mettere un cambio abiti e di intimo, un paio di ciabatte, una maglia per ripararsi dall'aria condizionata e un beauty con spazzolino e dentifricio. Ogni passeggero ha inoltre la facoltà di imbarcare un solo bagaglio in stiva (solitamente il peso indicato è tra i 15 e 20 kg, *in funzione della compagnia aerea di riferimento*).

Eventuali eccedenze di peso sul bagaglio saranno a carico dei partecipanti.

### N.B. LIQUIDI NEL BAGAGLIO A MANO

Noi consigliamo di mettere tutti i liquidi nel bagaglio da stiva! Vi preghiamo di notare che burro cacao, rossetti, creme, deodoranti e lacca per capelli in questo contesto sono tutti considerati liquidi. Le norme per i liquidi che possono essere messi nel bagaglio a mano sono le seguenti:

- Il liquido deve essere in un contenitore della capacità massima di 100 ml.
- Tutti i contenitori devono poter essere facilmente inseriti in un sacchetto di plastica trasparente e richiudibile di capacità non superiore a 1 litro e di dimensioni non superiori a 20 x 20 cm.
- Detto sacchetto di plastica deve essere rimosso dal bagaglio a mano e presentato separatamente al personale di sicurezza dell'aeroporto.

Si prega di notare che tutti i liquidi che non rispondano ai suddetti requisiti verranno ritirati ed eliminati!

### ATTENZIONE!

Per effettuare il check-in in aeroporto, i genitori dovranno accompagnare i propri figli al banco ed effettuarlo insieme.



## CONVOCAZIONI DI VIAGGIO

Troverete le convocazioni con i dettagli relativi al viaggio di andata e ritorno **nella vostra area riservata Giocamondo Club**, nella sezione denominata "documenti". Le convocazioni saranno online circa 10 giorni prima della partenza, e troverete anche tutte le informazioni utili riguardo orario e luogo di incontro. Riceverete apposita comunicazione non appena saranno pubblicate.

## ESCURSIONI ALL'ESTERO

- Ogni minore di anni 14 deve essere munito di **documento di identità valido per l'espatrio** e di un'apposita autorizzazione denominata **"ATTESTAZIONE DI ACCOMPAGNAMENTO"** firmata dai genitori/tutori e vidimata dalla Questura competente.

- Ogni partecipante di età uguale o superiore ai 14 deve essere munito di **documento di identità valido per l'espatrio**.

## LA NOSTRA PROCEDURA DI ACCOGLIENZA

Il giorno della partenza vi dovrete presentare in aeroporto/stazione/punto di incontro bus, puntuali, all'orario e luogo indicato nella convocazione di viaggio.

Troverete l'**operatore Giocamondo**, in divisa rossa, ad attendervi. Si raccomanda la **massima puntualità** in quanto, per gestire grandi gruppi, occorre molto tempo.

Il nostro operatore vi consegnerà:

- Cappellino colorato in base al centro di destinazione, da indossare sempre soprattutto durante il viaggio
- Etichette da apporre sui vostri bagagli dove dovete scrivere i vostri recapiti (N.B. del genitore/tutore e non del bambino)
- Adesivi colorati, in base al centro di destinazione da apporre sui vostri bagagli

Come vedete nella foto a destra, l'adesivo colorato va posizionato nel lato corto della valigia e in **tutti** gli altri bagagli che porterete con voi (es. zaino)

Una volta effettuate queste operazioni, i genitori potranno salutare i propri figli che si recheranno, insieme all'operatore Giocamondo, ai controlli in aeroporto oppure ai binari / a bordo del bus.

**L'operatore Giocamondo sarà sempre con i ragazzi, per tutta la durata del viaggio.**



### TEMPI DI ATTESA

Nelle giornate di partenza si potrebbero verificare dei tempi di attesa, in quanto Giocamondo gestisce grandi gruppi di ragazzi: quindi vi chiediamo un po' di pazienza. Faremo il massimo per svolgere tutte le operazioni nel più breve tempo possibile.

## INIZIAMO LA VACANZA CON IL GIUSTO VESTIARIO

Il giorno della partenza ricordiamo di indossare un abbigliamento adeguato alla destinazione scelta (es: se la destinazione è la montagna consigliamo per il vostro viaggio di portare una felpa e indossare scarpe chiuse).

La differenza di temperatura tra mare e montagna potrebbe essere notevole anche in estate

### COSA METTERE IN VALIGIA

Per una vacanza confortevole, consigliamo a tutti i genitori di preparare il bagaglio procedendo con razionalità e sempre secondo le abitudini del proprio figlio: rispetto a un'eccessiva quantità di indumenti, ad esempio, è preferibile prediligere un abbigliamento essenziale e pratico, facile da lavare e da non stirare, che comprenda scarpe comode per le escursioni e che sia ben equilibrato tra il caldo del giorno e il clima serale più fresco. È importante che tutti gli indumenti siano riconosciuti dal ragazzo come di sua proprietà, quindi si sconsigliano indumenti acquistati i giorni precedenti la partenza. Ecco nello specifico una lista di indumenti ed accessori che vi consigliamo di mettere in valigia:

- **Intimo:** slip, calzini, canottiere, magliette sufficienti per l'intero soggiorno. Si ricorda che la lavanderia verrà svolta una volta per l'intimo e una volta per il vestiario leggero (per coloro che hanno acquistato il servizio)
  - **Notte:** pigiami
  - **Giorno:** T-shirt, felpa, pantaloncini corti, pantaloni lunghi, tuta sportiva, K-Way, scarpe da ginnastica e da passeggio
  - **Bagno:** accappatoio, borsello con l'occorrente per l'igiene personale, ciabatte di plastica, un asciugamano
  - **Piscina/Mare:** costumi da bagno, cuffia, ciabatte in plastica e telo da mare
  - **Escursioni:** borraccia, cappellino (obbligatorio), crema solare
- Altro:** burro cacao, fazzoletti, occhiali da sole, sacchetto di cotone per biancheria sporca

**Sconsigliamo di portare oggetti di valore non strettamente necessari per evitare che vengano persi, come eccessive quantità di denaro, oggetti potenzialmente pericolosi, oggetti di grande valore (ad es. cellulari, gioielli, casse portatili, ecc.), oltre a qualsiasi dispositivo che impedisca la naturale socializzazione di una vacanza.**

### PULIZIA...

#### MA CON CAMERE ORDINATE

La pulizia delle camere e degli spazi comuni è giornaliera. Si consiglia a tutti i partecipanti di tenere le camere in ordine, evitando di depositare sul pavimento indumenti sporchi o altro, al fine di agevolare le operazioni di pulizia. In camere molto disordinate non potrà essere garantita la pulizia delle stesse.

Segnaliamo che le camere eccessivamente disordinate non agevolano le operazioni di sanificazione da parte del personale delle pulizie, per tale motivo sarà cura del Direttore del centro operare prima con dei richiami agli occupanti la camera e all'occorrenza contattare le famiglie.

#### DANNI A STRUTTURE O COSE

I ragazzi vivranno in strutture dove sarà affidata loro una stanza con il suo mobilio. Avranno accesso a diverse aree comuni dove si terranno attività sportive e ricreative. Nel caso in cui si verificassero danni a strutture o cose, causati volontariamente o conseguenti a un comportamento scorretto, sarà richiesto il pagamento dei danni alla famiglia. Il direttore di struttura effettuerà un controllo preventivo e finale dell'integrità dei luoghi/stanze che saranno occupate.



## SERVIZIO LAVANDERIA

Per coloro che hanno acquistato il servizio lavanderia, lo stesso verrà svolto massimo **2 volte nell'arco del soggiorno di 15 giorni, una volta per gli indumenti intimi e una volta per il vestiario leggero pantaloncino e t-shirt**. A tal proposito, si consiglia di mettere le iniziali del Nome e Cognome del ragazzo sulle etichette degli indumenti, tramite pennarello indelebile, al fine di riconoscerli al meglio. Vi ricordiamo di munire i ragazzi di appositi **sacchetti di cotone** per la biancheria sporca e **sacchetto retinato** per il lavaggio in lavatrice.

Tutte le nostre strutture sono provviste del servizio di lavanderia. La Giocamondo provvederà, in caso di acquisto del servizio, a prelevare dai ragazzi gli indumenti, portarli in lavanderia e consegnare puliti.

## SERVIZIO CUSTODIA VALORI

Per coloro che hanno acquistato il servizio custodia valori, il denaro può essere **custodito in deposito presso la cassa della nostra segreteria in Hotel**.

Chiediamo l'accortezza di depositarlo suddividendolo in banconote da € 5, così da permettere ai ragazzi di ritirare il denaro in maniera dilazionata durante il corso del soggiorno, ogni singola operazione di ritiro o deposito sarà debitamente registrata.

*La direzione Giocamondo non si assume la responsabilità per gli oggetti lasciati incustoditi o dimenticati dai ragazzi.*

## ASSISTENZA SANITARIA

A disposizione dei ragazzi ci sarà un servizio di assistenza sanitaria H24 fruendo delle strutture sanitarie locali.

## VISITE AL SOGGIORNO

È fortemente sconsigliato recarsi in visita per evitare di interrompere il regolare svolgimento delle attività in programma e discriminare quei ragazzi che non avrebbero eguale opportunità. Solo in caso di improrogabile e reale necessità, si dovrà preventivamente e obbligatoriamente contattare la Segreteria del centro vacanza, il quale vi informerà sulla procedura e sul miglior orario da seguire.

## GADGET

All'arrivo in struttura riceverete :

- **Zainetto Giocamondo**
- **Cappellino Giocamondo**, consegnato in fase di partenza, è da indossare per tutta la durata del soggiorno.

*N.B per coloro che effettueranno il viaggio in modo autonomo il cappellino sarà consegnato direttamente in struttura insieme allo zainetto*

## COSA PORTARE CON SÉ DENARO

Si ricorda che il soggiorno prevede il trattamento in pensione completa, i trasferimenti, tutte le attività tematiche e le escursioni. Tutte le spese personali saranno a carico dei ragazzi partecipanti. Si consiglia pertanto ai genitori di non dare grosse somme di denaro (un massimo di € 50/100 divisi in piccoli tagli da 5€) e di regolarsi in base all'età ed alle abitudini del proprio figlio.

## MEDICINALI

Si consiglia di portare farmaci solo nel caso in cui si stia seguendo una terapia specifica. In tal caso, si ricorda di consultare il proprio medico curante e portare un certificato medico. Informare la segreteria del centro di eventuali cure in atto.

## COME CONTATTARCI

I numeri telefonici di riferimento saranno attivi a partire da 2 giorni prima dell'inizio del soggiorno.

Li potrete trovare a breve sul nostro sito:  
<https://www.lamiaestate.it/viaggi/contatti-strutture/>

**Per contattare la segreteria Giocamondo del centro:** è possibile avere un contatto diretto con la nostra segreteria del centro, generalmente, nelle fasce orarie **dalle 9:00 alle 12:30 e dalle 16:00 alle 19:00** - risponderà il personale Giocamondo.

**Per contattare i ragazzi:** il numero della segreteria sarà utilizzabile durante i pasti per comunicare con i ragazzi, generalmente **dalle ore 13 alle 14 e dalle 20 alle 21.**

*Chiediamo di non lasciare messaggi WhatsApp e messaggi vocali nelle segreterie telefoniche dei numeri del centro vacanze Giocamondo messi a disposizione.*

**CONTATTO MAIL: [marinamannagiocamondo@gmail.com](mailto:marinamannagiocamondo@gmail.com)**

L'indirizzo e-mail può essere utilizzato dalle famiglie per comunicare con la segreteria Giocamondo presente in Hotel. Inoltre, è possibile mandare messaggi simpatici ai propri figli che riceveranno in formato cartaceo.

**Per ogni esigenza il vostro punto di riferimento sarà la nostra segreteria con sede all'interno centro vacanze.**

Chiediamo di non contattare i numeri della struttura alberghiera poiché a questi numeri non risponderà lo staff Giocamondo ma i referenti dell'Hotel.

### USO DEL CELLULARE PERSONALE

Se il ragazzo/a ha il cellulare con sé potrete contattarli durante alcuni momenti della giornata dalle: **14.00 alle 15.30** e dalle **19.00 alle 21.00.**

Per garantire il riposo notturno nelle camere, **dalle ore 23:00 i telefoni personali dovranno essere spenti.**

*Durante le attività il rischio di perdere il cellulare è frequente, l'organizzazione non è responsabile di perdite e rotture del cellulare.*

### LA MIA ESTATE IN DIRETTA

I direttori di struttura, in collaborazione con i nostri operatori web, aggiorneranno quotidianamente la sessione Giocamondo La Mia Estate in diretta del sito

**www.lamiaestate.it** con foto e racconti delle giornate, così da permettere alle famiglie di essere vicine ai propri ragazzi. Sarà anche possibile visionare le immagini delle attività dei ragazzi sulla nostra pagina Facebook/canale Instagram.

Grazie a questo servizio, le famiglie avranno la possibilità di essere spettatrici partecipi del soggiorno, essendo costantemente aggiornate su questa fantastica esperienza.



### NUMERI UFFICIO CENTRALE GIOCAMONDO ASCOLI PICENO

0736/343440 - 0736/336339

È possibile contattare il nostro ufficio centrale di Ascoli Piceno nelle fasce orarie **08:30/13:30** e **14:30/17:30** dal lunedì al venerdì, per garantire tutta l'assistenza e le informazioni necessarie anche durante il soggiorno, oltre a quelle consultabili sul nostro sito [www.lamiaestate.it](http://www.lamiaestate.it)



## LA GIORNATA TIPO (ESEMPIO)

- ORE 8:00 SVEGLIA
- ORE 8:45 PRIMA COLAZIONE
- ORE 9:15 INIZIO ATTIVITÀ TEMATICHE
- ORE 12:30/13.00 RIENTRO IN STRUTTURA E PRANZO (TELEFONATE)
- ORE 14:00 RIPOSO IN CAMERA
- ORE 16:00 RIPRESA ATTIVITÀ TEMATICHE SPORTIVE O DI LABORATORIO
- ORE 17:00 MERENDA
- ORE 17:30 PROSEGUO DELLE ATTIVITÀ
- ORE 19:00 RIENTRO IN STRUTTURA E DOCCE
- ORE 20:00 CENA
- ORE 20:30 TELEFONATE
- ORE 21:00 INIZIO ATTIVITÀ SERALI, GIOCHI DI ANIMAZIONE
- ORE 23:00 BUONA NOTTE

## LA SETTIMANA TIPO (ESEMPIO)

ORARIO	1° GIORNO	2° GIORNO	3° GIORNO	4° GIORNO	5° GIORNO	6° GIORNO	7° GIORNO		
08:00	ARRIVO IN STRUTTURA E SISTEMAZIONE NELLE CAMERE	SVEGLIA	SVEGLIA	SVEGLIA	SVEGLIA	SVEGLIA	SVEGLIA		
08:45		PRIMA COLAZIONE	PRIMA COLAZIONE	PRIMA COLAZIONE	PRIMA COLAZIONE	PRIMA COLAZIONE	PRIMA COLAZIONE		
09:15		ATTIVITA' TEMATICA	ATTIVITA' TEMATICA	ESCURSIONE INTERA GIORNATA	ATTIVITA' TEMATICA	ATTIVITA' TEMATICA	ESCURSIONE INTERA GIORNATA		
12:30		RIENTRO IN STRUTTURA	RIENTRO IN STRUTTURA		RIENTRO IN STRUTTURA	RIENTRO IN STRUTTURA			
13:00		PRANZO	PRANZO		PRANZO	PRANZO			
14:00		ESCURSIONE MEZZA GIORNATA	RIPOSO IN CAMERA		RIPOSO IN CAMERA	RIPOSO IN CAMERA		ESCURSIONE MEZZA GIORNATA	
15:30			ATTIVITA' POMERIDIANE		ATTIVITA' POMERIDIANE	ATTIVITA' POMERIDIANE			
17:00			MERENDA		MERENDA	MERENDA			
17:30			ATTIVITA' SPORTIVE		ATTIVITA' SPORTIVE	ATTIVITA' SPORTIVE			
19:00		CAMERE E DOCCE	CAMERE E DOCCE		CAMERE E DOCCE	CAMERE E DOCCE		CAMERE E DOCCE	CAMERE E DOCCE
20:00	CENA	CENA	CENA		CENA	CENA		CENA	CENA
21:30	BENVENUTO	ATTIVITA' SERALI	ATTIVITA' SERALI		ATTIVITA' SERALI	ATTIVITA' SERALI		ATTIVITA' SERALI	ATTIVITA' SERALI
23:00	BUONANOTTE	BUONANOTTE	BUONANOTTE	BUONANOTTE	BUONANOTTE	BUONANOTTE	BUONANOTTE		

N.B. Gli orari delle attività varieranno in base alla disponibilità della struttura, dei vari parchi e musei.  
In caso di grandi gruppi le lezioni di lingua inglese potrebbero svolgersi il pomeriggio.  
Le attività/escursioni potranno anche essere svolte al mattino.



La MiaEstat@.it  
By GIOCAMONDO